

BeoConnect

(Per Windows)

Introduzione

Uso quotidiano

Lancio di BeoConnect

Connessione ai prodotti

Trasferimento della musica

Trasferimento di foto e siti Web

Installazione

Impostazioni

Gestione dei prodotti

Registrazione

Versione e aggiornamenti

Risoluzione dei problemi

Chiusura o disinstallazione di BeoConnect

Formati e requisiti

Condizioni d'uso

Introduzione

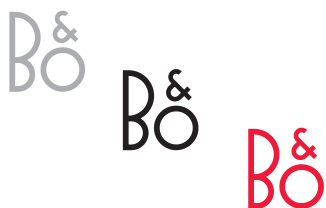
BeoConnect consente di trasferire la musica dal proprio computer a un prodotto Bang & Olufsen, come il BeoSound 5, e di utilizzare funzioni quali gli elenchi di preferiti colorati. BeoConnect svolge il ruolo di "collegamento" fra il proprio lettore multimediale preferito, per esempio iTunes® o Windows Media Player®, e il prodotto Bang & Olufsen.

BeoConnect può essere scaricato gratuitamente da www.bang-olufsen.com.

Guida BeoConnect

Questa Guida contiene informazioni sull'utilizzo e l'installazione di BeoConnect.

Uso quotidiano **Principi di funzionamento e interazione**



Icona barra applicazioni

L'icona della barra delle applicazioni cambia colore a seconda del suo stato:

- Se nessun prodotto è connesso, l'icona è bianca.
- Se BeoConnect si sta connettendo a un prodotto, il colore dell'icona si alterna fra il bianco e il nero.
- Se un prodotto è connesso, l'icona è nera.
- Durante il trasferimento di file, il colore dell'icona si alterna fra il rosso e il nero.

Menu visualizzati con il tasto destro del mouse

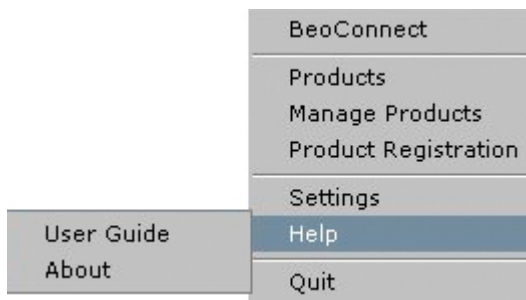
A seconda dello stato del prodotto - connesso o meno - il menu accessibile con il tasto destro del mouse contiene diverse voci di menu che consentono di accedere a numerose funzioni e caratteristiche di BeoConnect. Le voci di menu sono descritte in maggior dettaglio nei rispettivi capitoli.



Menu tasto destro – nessun prodotto connesso.



Menu tasto destro – prodotto connesso.



Menu "Guida".

Il menu "Guida"

Per visualizzare la Guida, basta selezionare "Guida utente" nel menu. Il menu "Informazioni su" visualizza una finestra di dialogo con informazioni sulla versione e la possibilità di controllare la presenza di eventuali aggiornamenti. La Guida utente online e gli aggiornamenti sono disponibili solo se il computer è connesso a Internet.

Copia e sincronizzazione della musica

Prima che sia possibile copiare e sincronizzare la musica, è necessario aggiungere il prodotto all'"Elenco prodotti"; [consultare "Gestione prodotti"](#). Più avanti in questa Guida sono disponibili informazioni dettagliate su come lanciare BeoConnect, connettere i prodotti e copiare e sincronizzare la musica.

Copia e sincronizzazione della musica...

- > Lanciare il programma e aprire il menu con il tasto destro del mouse.
- > Selezionare "Prodotti" e connettersi al prodotto desiderato se il prodotto non si è connesso automaticamente.
- > Evidenziare un elenco di preferiti colorato e selezionare la musica da sincronizzare, oppure...
- > ...evidenziare "Musica" e quindi "Seleziona" e fare clic con il tasto destro del mouse per selezionare la musica da copiare. Selezionare quindi "Avvia copia".

Durante la copia della musica, il colore dell'icona della barra delle applicazioni si alterna fra il rosso e il nero e, al termine della copia, l'icona diventa nera.

Lancio di BeoConnect

Lancio di BeoConnect...

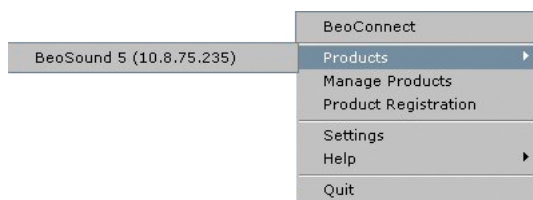
- > Se il programma non si avvia automaticamente, fare clic su "BeoConnect" nel menu "Start".

Il programma controlla gli aggiornamenti. Se un aggiornamento è disponibile, si può scegliere di aggiornare il programma prima di procedere con il suo lancio. Oltre ai prodotti Bang & Olufsen presenti in rete, sono elencati anche quelli connessi in precedenza. Alcuni prodotti sono rilevati automaticamente, mentre altri dovranno essere aggiunti manualmente. [Consultare "Gestione dei prodotti"](#). Se "Autoconnessione" è attivato, il processo di connessione ha inizio.

Nel menu "Impostazioni" è possibile configurare BeoConnect in modo che venga lanciato automaticamente quando si avvia il computer.

Connessione ai prodotti

La connessione a un prodotto in rete, come il BeoSound 5, può avvenire manualmente o automaticamente.



Se file musicali sono già stati selezionati per la copia o se un elenco di riproduzione è stato sincronizzato con un elenco di preferiti colorato, la copia si avvierà automaticamente alla connessione.

La connessione ha luogo nelle seguenti situazioni:

- Quando un prodotto è selezionato da "Prodotti" nel menu tasto destro.
- Se "Autoconnessione" è attivato nel menu "Impostazioni", al suo lancio, il programma si connette all'ultimo prodotto connesso. "Autoconnessione" è impostato per configurazione predefinita.
- Quando credenziali per un prodotto sono inviate.

Connessione e disconnessione di un prodotto...

- > Lanciare il menu con il tasto destro del mouse ed evidenziare "Prodotti" per visualizzare un elenco con i prodotti disponibili.
- > Fare clic sul prodotto desiderato per connetterlo o disconnetterlo, se è già collegato.

Se un prodotto è connesso, l'icona della barra delle applicazioni è nera.



Finestra di dialogo "Password prodotto".

Se BeoConnect non dispone della password o se la password per il prodotto al quale sta cercando di connettersi non è valida, verrà chiesto di immettere una password per il prodotto Bang & Olufsen. Se la password del prodotto Bang & Olufsen è stata cambiata, sarà necessario cambiarla anche qui. Per ulteriori informazioni sulle password, contattare il proprio rivenditore Bang & Olufsen.

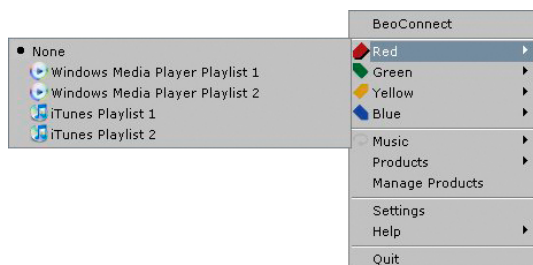
Prodotto non reperibile in rete

Se non è possibile reperire un prodotto nella rete, viene visualizzato il messaggio "Impossibile connettersi al prodotto selezionato". Potrebbe essere necessario aggiungere il prodotto manualmente.

Trasferimento della musica

Sincronizzazione elenchi dei preferiti colorati

Selezionare un elenco di riproduzione da Windows Media Player o iTunes e sincronizzarla con l'elenco dei preferiti colorato sul prodotto connesso. La sincronizzazione dei contenuti dell'elenco di riproduzione si avvia.



La sincronizzazione degli elenchi dei preferiti colorati è memorizzata per i cinque prodotti connessi. Per ulteriori informazioni sugli elenchi dei preferiti colorati, vedere la Guida in dotazione con il prodotto connesso.

Sincronizzazione di un elenco dei preferiti colorato...

- > Lanciare il menu con il tasto destro del mouse ed evidenziare un elenco di preferiti colorato, per esempio "Rosso", per richiamare gli elenchi di riproduzione disponibili.
- > Selezionare un elenco di riproduzione. Il processo di copia ha inizio. Al termine dell'operazione, l'icona della barra delle applicazioni diventa nera.

Desincronizzazione di un elenco dei preferiti colorato...

- > Lanciare il menu con il tasto destro del mouse ed evidenziare un elenco dei preferiti colorato.
- > Selezionare "Nessuno" per desincronizzare l'elenco di preferiti colorato e prevenire il trasferimento di ulteriori modifiche all'elenco dei preferiti colorato sul prodotto connesso. Questa operazione non rimuoverà l'elenco di preferiti colorato dal prodotto. Per rimuovere musica dal proprio prodotto Bang & Olufsen, vedere la Guida fornita con il prodotto.



Elenchi di riproduzione e raccolte musicali.

Selezione della musica da copiare

Per copiare elenchi di riproduzione e contenuti multimediali al prodotto connesso.

Selezione della musica da copiare...

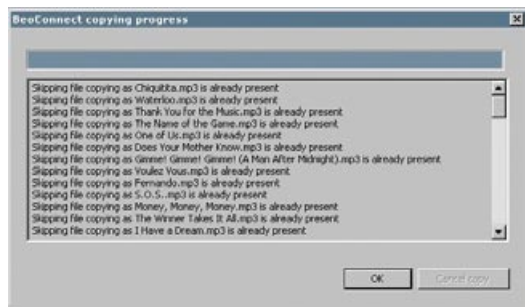
- > Lanciare il menu con il tasto destro del mouse ed evidenziare "Musica".
- > Evidenziare "Seleziona".
- > Fare clic con il tasto destro del mouse per selezionare uno o più elenchi di riproduzione o raccolte di contenuti multimediali da copiare. Se non si desidera copiare uno degli elenchi di riproduzione selezionati, rimuovere il segno di spunta.

Avvio della copia degli elenchi di riproduzione e raccolte multimediali selezionati...

- > Lanciare il menu con il tasto destro del mouse ed evidenziare "Musica".
- > Selezionare "Avvia copia". Il processo di copia ha inizio. Al termine dell'operazione, l'icona della barra delle applicazioni diventa nera.

Copia delle modifiche ai contenuti multimediali

Se modifiche vengono apportate al lettore multimediale, un processo di copia delle modifiche agli elenchi di riproduzione e raccolte multimediali viene avviato. Le modifiche sono copiate al prodotto connesso. [Per ulteriori informazioni sul processo di copia, vedere la sezione pertinente in questo capitolo.](#) Se un processo di copia è già attivo, la copia continuerà e le modifiche saranno copiate in seguito.



Finestra di stato.

Progresso della copia

Un processo di copia viene avviato quando si sincronizzano elenchi dei preferiti colorati, si selezionano elenchi di riproduzione o raccolte multimediali. Le modifiche sono copiate alla connessione del prodotto.

Copia di contenuti multimediali...

BeoConnect copia tutti i brani validi e la copertina, se disponibile, e indica il completamento del processo di copia visualizzando l'icona della barra delle applicazioni in nero. Per informazioni sui formati di file supportati, [consultare "Formati e requisiti"](#).

- > Fare clic con il tasto sinistro del mouse sull'icona della barra delle applicazioni durante la copia per visualizzare una finestra di stato.
- > Fare clic su "OK" per devisualizzare la finestra.

Durante la copia, nessuna operazione è consentita con il BeoConnect, tranne che l'annullamento della copia.

La copia può essere effettuata solo se Windows Media Player o iTunes sono in esecuzione e i file sono validi. Se il disco del prodotto è pieno o si perde la connessione di rete, la copia viene sospesa. Il processo di copia riprende solo quando il disco del prodotto non è più pieno.

Se "Sovrascrittura file" nel menu "Impostazioni" è attivato e BeoConnect sta copiando un file con un nome uguale a quello di un file esistente, ma non con le stesse dimensioni e/o data e ora diverse, il file esistente sarà sovrascritto. Se "Sovrascrittura file" nel menu "Impostazioni" è disattivato e BeoConnect sta copiando un file con un nome uguale a quello di un file esistente, ma non con le stesse dimensioni e/o data e ora diverse, il file sarà duplicato.

Annullamento del processo di copia...

- > Fare clic su "Annulla copia" per annullare il processo di copia.

Trasferimento di foto e siti Web

Trasferimento delle foto

Per poter accedere alle foto e a brevi video clip sul prodotto, è necessario renderli prima disponibili sul computer e quindi copiare i file manualmente. BeoConnect sincronizzerà un'unità di rete sul computer con il prodotto.

Trasferimento delle foto...

- > Trasferire foto e video sul computer.
- > Lanciare "Esplora risorse". Reperire e copiare i file selezionati.
- > Selezionare l'unità sincronizzata con il BeoMaster 5. È possibile selezionare l'unità di rete da condividere nel menu "Impostazioni" di BeoConnect.
- > Incollare le foto e i video clip nella cartella "Foto". È possibile creare sottocartelle nella cartella "Foto" per smistare e organizzare i file.
- > Foto e video clip sono ora disponibili quando si attiva il BeoMaster 5 tramite il televisore.

Trasferimento dei siti Web

In Internet Explorer, è possibile creare siti Web preferiti e copiarli come collegamenti sul BeoMaster 5 per poterli visualizzare dopo averli memorizzati come preferiti sul televisore.

Trasferimento dei siti Web...

- > Lanciare "Esplora risorse" e selezionare la cartella in cui i preferiti sono stati memorizzati come collegamenti sul computer. In Windows XP, i collegamenti si trovano in: "C:\Documenti e Impostazioni\- > Contrassegnare e copiare i collegamenti.
- > In "Esplora risorse", selezionare l'unità sincronizzata con il BeoMaster 5. È possibile selezionare l'unità di rete da condividere nel menu "Impostazioni" di BeoConnect.
- > Incollare i preferiti dal computer nella cartella "Preferiti" sull'unità di rete sincronizzata. È possibile copiarli in cartelle già create oppure creare cartelle nuove.
- > I siti Web sono ora disponibili per l'esplorazione sul televisore.

Consultare la Guida di Windows per ulteriori informazioni sulla procedura di copia e spostamento di file e cartelle.

Installazione



Programma d'installazione di BeoConnect.

Installazione di BeoConnect sul computer

- > Lanciare il programma d'installazione e fare clic per selezionare una lingua. Viene visualizzato un messaggio di benvenuto.
- > Fare clic per accettare il [Contratto di licenza con l'utente finale \(EULA\)](#), quando richiesto.
- > Selezionare un percorso per l'installazione di BeoConnect, quando richiesto. Un collegamento a BeoConnect viene aggiunto al menu "Start" e il programma d'installazione rileva quali lettori multimediali siano installati.
- > Selezionare se attivare l'impostazione "Lancia BeoConnect all'avvio" in modo che BeoConnect venga lanciato all'avvio del computer e la copia e la sincronizzazione della musica selezionata avvengano automaticamente. Selezionare se attivare le impostazioni "Usa Windows Media Player con BeoConnect" e "Usa iTunes con BeoConnect" in modo che gli elenchi di riproduzione in Windows Media Player e/o iTunes diventino disponibili.
- > L'installazione è così completata e il processo di avvio ha inizio.

L'installazione viene annullata se:

- Il sistema operativo non è compatibile. [Consultare "Formati e requisiti"](#).
- La versione di BeoConnect è più vecchia della versione già presente sul computer.
- Il contratto di licenza per l'utente finale non viene accettato.

Se BeoConnect è già installato, viene visualizzata l'opzione di aggiornamento o ripristino, a seconda della versione corrente:

- Se la versione di BeoConnect è più recente della versione installata, viene chiesto di accettare l'EULA, dopodiché l'installazione prosegue.
- Se la versione di BeoConnect è la stessa di quella installata, è possibile ripristinare questa versione, dopodiché l'installazione continua. Tutte le impostazioni sono preservate anche se BeoConnect viene ripristinato o aggiornato. Questo significa che gli elenchi di riproduzione e le raccolte musicali impostati per la copia e la sincronizzazione sono copiati e sincronizzati dopo il ripristino o l'aggiornamento.

Impostazioni

È possibile effettuare modifiche nel menu "Impostazioni" per adattare BeoConnect sulla base delle proprie esigenze.



Il menu "Impostazioni".

Effettuazione delle impostazioni per il BeoConnect...

- > Lanciare il menu con il tasto destro del mouse e selezionare "Impostazioni".
- > Effettuare le impostazioni desiderate.
- > Fare clic su "OK" per memorizzare le impostazioni e lasciare il menu, su "Applica" per memorizzare senza lasciare il menu e su "Annulla" per lasciare il menu senza memorizzare.

"Lingua BeoConnect"

Seleziona la lingua da utilizzare con BeoConnect.

"Selezione lettore multimediale"

Seleziona il lettore multimediale da attivare. Solo gli elenchi di riproduzione e le raccolte musicali dei lettori multimediali attivati sono visualizzati.

"Impostazioni autoconnessione"

Seleziona se il BeoConnect debba connettersi automaticamente all'ultimo prodotto connesso quando il programma viene avviato.

"Impostazioni sovrascrittura file"

Seleziona se un file debba essere sovrascritto automaticamente se un file esistente con lo stesso nome, ma di dimensioni e/o ora e data diverse, è presente sul prodotto connesso.

"Avviamento"

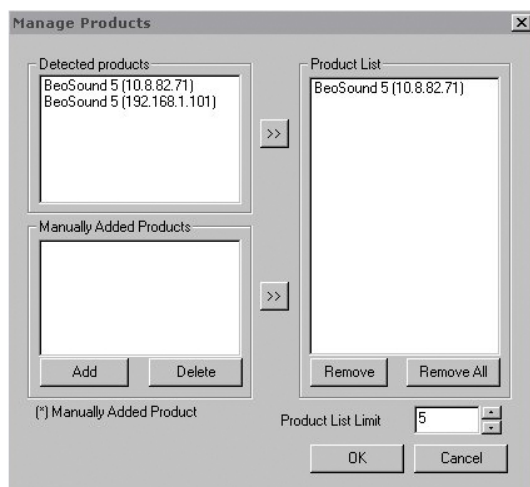
Seleziona se il BeoConnect debba essere lanciato automaticamente all'avvio del computer.

"Connetti BeoSound 5 a unità"

Seleziona o modifica l'unità utilizzata per sincronizzare un BeoSound 5/BeoMaster 5. Questa unità deve essere usata come unità di rete condivisa per foto, videoclip e siti Web, in modo che possano essere visualizzati tramite il BeoMaster 5.

Gestione dei prodotti

I prodotti sono rilevati automaticamente da BeoConnect, ove possibile, ma possono essere anche aggiunti manualmente. I prodotti aggiunti manualmente possono essere nuovamente eliminati. È necessario selezionare quali prodotti rilevati o aggiunti debbano essere presenti nell'"Elenco dei prodotti" e modificare il limite dei prodotti in questo elenco.



Finestra di dialogo "Gestione prodotti".

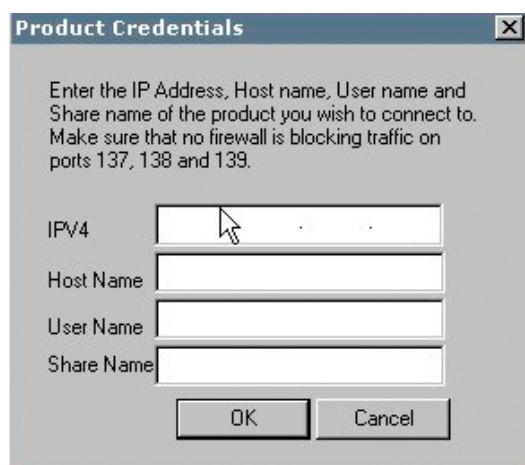
Aggiunta manuale di un prodotto...

- > Lanciare il menu con il tasto destro del mouse e selezionare "Gestione prodotti".
- > Fare clic su "Aggiungi" per richiamare la finestra "Credenziali prodotto".
- > Immettere "Indirizzo IPV4", "Nome host", "Nome utente" e "Nome condivisione".
- > Fare clic su "OK" per aggiungere il prodotto o su "Annulla" per annullare l'operazione.

Per l'indirizzo IP e il nome host, [consultare "Risoluzione dei problemi"](#). Per informazioni sul nome utente o il nome condivisione, consultare il proprio rivenditore Bang & Olufsen.

Eliminazione di un prodotto aggiunto manualmente...

- > Lanciare il menu con il tasto destro del mouse e selezionare "Gestione prodotti".
- > Fare clic sul prodotto che si desidera eliminare nell'elenco "Prodotti aggiunti manualmente".
- > Fare clic su "Elimina" per eliminare il prodotto.



Finestra di dialogo "Credenziali prodotto".

Aggiunta di un prodotto all'"Elenco prodotti"...

- > Lanciare il menu con il tasto destro del mouse e selezionare "Gestione prodotti".
- > Fare clic sul prodotto desiderato in "Prodotti rilevati" o in "Prodotti aggiunti manualmente" per evidenziarli.
- > Fare clic sul pulsante con la freccia direzionale al centro della finestra per aggiungere il prodotto.

Un prodotto aggiunto manualmente è seguito da un * nell'"Elenco prodotti".

Rimozione dei prodotti dall'"Elenco prodotti"...

- > Lanciare il menu con il tasto destro del mouse e selezionare "Gestione prodotti".
- > Fare clic sul prodotto desiderato nell'"Elenco prodotti" per evidenziarlo e fare clic su "Rimuovi" per rimuoverlo.
- > È possibile fare clic su "Rimuovi tutto" per rimuovere tutti i prodotti dall'elenco.

Modifica del limite dei prodotti nell'"Elenco dei prodotti"...

- > Lanciare il menu con il tasto destro del mouse e selezionare "Gestione prodotti".
- > Nel campo "Limite elenco prodotti", selezionare il numero di prodotti che possono essere aggiunti all'"Elenco prodotti". Il numero massimo è cinque.

Registrazione

È necessario accedere a una pagina di registrazione online per poter registrare il BeoSound 5/BeoMaster 5 e usufruire dei servizi online, quali le emittenti radio sul web, offerti dal prodotto.

Registrazione del prodotto...

- > Lanciare il menu con il tasto destro del mouse quando nessun prodotto è collegato e selezionare "Registrazione prodotti" per lanciare la pagina di registrazione del prodotto.
- > Immettere le informazioni richieste.

La registrazione non può aver luogo senza connessione a Internet.

Versione e aggiornamenti



Finestra di dialogo "Informazioni su".

Informazioni sulla versione

La finestra di dialogo "Informazioni su" visualizza le informazioni sulla versione e un pulsante che consente di controllare la presenza di eventuali aggiornamenti.

Visualizzazione delle informazioni sulla versione...

- > Lanciare il menu con il tasto destro del mouse e fare clic su "BeoConnect" per richiamare una finestra di dialogo con la versione corrente e un pulsante per il controllo degli aggiornamenti.
- > Fare clic su "OK" per devisualizzare la finestra.

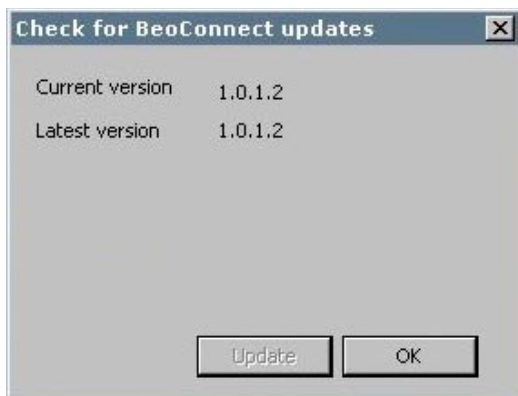
Aggiornamenti software

È possibile controllare e scaricare eventuali aggiornamenti software disponibili.

Controllo aggiornamenti...

- > Lanciare il menu con il tasto destro del mouse e fare clic su "BeoConnect".
- > Fare clic sul pulsante "Controllo aggiornamenti".
- > Se aggiornamenti sono disponibili, fare clic su "Aggiorna" per aggiornare il software o su "OK" per devisualizzare la finestra.

Se una connessione a Internet non è presente, viene visualizzato il messaggio "Impossibile verificare la presenza di aggiornamenti".



Finestra di dialogo "Controllo aggiornamenti".

Risoluzione dei problemi

BeoConnect non riesce a rilevare un lettore multimediale o rileva una versione non compatibile...

Se Windows Media Player 11 o iTunes 8 non sono installati o se la versione è più vecchia di quella richiesta, l'utente ne viene informato. È necessario installare o aggiornare il software a una delle versioni sovramenzionate. Se entrambi i lettori multimediali sono installati e la versione di uno di essi è più vecchia di quella richiesta, sarà chiesto di aggiornare il lettore multimediale in questione. Sarà ancora possibile utilizzare il secondo lettore multimediale.

BeoConnect rileva una versione di BeoPlayer...

Se BeoPlayer non è compatibile, vale a dire se la versione è inferiore alla 5.04, l'utente sarà notificato. Se è compatibile, verrà chiesto di usare BeoConnect per copiare e sincronizzare i contenuti multimediali con il prodotto. Se la versione di BeoPlayer è compatibile con BeoConnect e N.Music di BeoPlayer è in esecuzione, verrà chiesto di chiuderlo.

Un prodotto non viene rilevato automaticamente...

Un prodotto non può essere rilevato automaticamente se è connesso al computer tramite un sistema wireless. Per aggiungere un prodotto manualmente, [consultare "Gestione dei prodotti"](#).

Il prodotto si disconnette...

Se un altro prodotto viene selezionato, BeoConnect si disconnette dal prodotto corrente e si connette al nuovo prodotto. La disconnessione ha anche luogo se il programma non è in esecuzione. Se il prodotto viene egualmente disconnesso, verificare che non vi sia un problema con la rete.

Come reperire l'indirizzo IP e il nome host del BeoSound 5...

- > Attivare il BeoSound 5 e spostare la leva su "MODALITÀ".
- > Usare la rotellina per evidenziare "IMPOSTAZIONI".
- > Premere due volte il tasto direzionale, seguito immediatamente da GO, per attivare le impostazioni di servizio utente.
- > Spostare la leva su "INFO RETE". È possibile quindi visualizzare l'indirizzo IP del BeoSound 5.

Come reperire l'indirizzo IP e il nome host del BeoMaster 5 stand alone...

- > Attivare il BeoMaster 5 e richiamare il menu a sovrapposizione sul televisore.
- > Premere il tasto "Menu" sul telecomando e premere "9" per accedere al menu "CONFIGURAZIONE".
- > Premere il tasto rosso immediatamente seguito da GO per visualizzare le impostazioni di servizio utente "INFO RETE" e "PRODUCT INFO".
- > Utilizzare i tasti direzionali per spostarsi su "Info rete" e premere il tasto centrale (GO). È possibile quindi visualizzare il nome host e l'indirizzo IP del BeoMaster 5.

*Come prevenire
che i prodotti si
avviino al lancio di
BeoConnect...*

È possibile disattivare la funzione "Autoconnessione" nel menu "Impostazioni". [Vedere "Impostazioni"](#).

*Modifiche
a BeoPlayer
all'installazione di
BeoConnect...*

Se la versione di BeoPlayer è compatibile con BeoConnect e N. Music di BeoPlayer è in esecuzione, verrà chiesto di chiuderlo. Una versione di BeoPlayer compatibile, la 5.04 o successiva, perde alcune funzioni quando BeoConnect viene installato. BeoPlayer entrerà in modalità "stand alone" per N.Music e di conseguenza tutte le operazioni di gestione dei contenuti multimediali e la copia degli elenchi di preferiti colorati e degli elenchi di riproduzione sono disattivate ed è possibile riprodurre solo i file archiviati in BeoPlayer. Se i file musicali sono archiviati solo sul BeoMaster 5, la cartella N.Music di BeoPlayer potrebbe essere vuota.

Chiusura o disinstallazione di BeoConnect

Chiusura di BeoConnect

Il programma può essere chiuso in qualsiasi momento, sempre che un trasferimento non sia in corso.

Chiusura di BeoConnect...

- > Lanciare il menu con il tasto destro del mouse e selezionare "Esci" per chiudere il programma.

Disinstallazione di BeoConnect...

È possibile disinstallare BeoConnect dal computer in qualsiasi momento. Per ripristinare BeoPlayer allo stato precedente l'installazione di BeoConnect, è necessario reinstallare BeoPlayer.

Notare che la configurazione in modalità stand alone di N.Music in BeoPlayer viene eliminata.

Procedura di disinstallazione...

- > Per disinstallare BeoConnect, selezionare il menu "Start", evidenziare BeoConnect e selezionare "Disinstalla BeoConnect".

Il programma può essere anche disinstallato tramite "Installazione applicazioni" in Windows.

Formati e requisiti

Formati file

La copia di formati non supportati, musica protetta con DRM e foto non è possibile. L'accesso alle foto è possibile solo tramite un'unità di rete condivisa. Le copertine disponibili sono copiate sotto forma di file jpeg assieme al brano. Per informazioni sui formati di file supportati, consultare le specifiche tecniche del prodotto Bang & Olufsen.

Requisiti

Per il corretto funzionamento di BeoConnect, è necessario soddisfare alcuni requisiti. I file musicali devono essere archiviati localmente, per esempio sul disco rigido locale o una chiavetta USB.

Requisiti software minimi:

- Il sistema operativo deve essere almeno Windows XP SP3, Windows Vista SP1 o Windows 7, sia 32 bit che 64 bit.
- Windows Media Player 11 e/o iTunes 8.

Riconoscimenti e responsabilità

I nomi dei prodotti menzionati in questa guida possono essere marchi di fabbrica o marchi registrati di altre società.

Windows è un marchio di fabbrica registrato di Microsoft Corporation negli Stati Uniti e in altri paesi.

iTunes è un marchio di fabbrica di Apple Inc., registrato negli Stati Uniti e in altri paesi.

End User License Agreement (EULA)

Use of this Bang & Olufsen software requires that you accept the terms and conditions of this End User License Agreement. Continuing to download the software constitutes an implicit acceptance of the terms of this Agreement.

The software is provided “as is” without warranty of any kind, neither expressed nor implied, including, but not limited to the implied warranties of merchantability and fitness for a particular purpose. Bang & Olufsen explicitly disclaims all liability for loss or damage including, but not limited to, direct damage, direct loss, loss of profits, consequential loss, personal injury and injury to personal property which may result from downloading the software, using the software, inability to use the software or defects in the software. Additionally Bang & Olufsen shall in no way be obligated to update the software, hereunder to correct defects in the software, should this be necessary.

Neither installation nor use of the software nor acceptance of the terms of this Agreement permit you to use any name, logo or trademark used or registered by Bang & Olufsen. Reverse engineering, decompilation, disassembling of the software or any of its content is prohibited. Rental, leasing, networking, resale, or redistribution of the software is also prohibited.

Bang & Olufsen strongly advise you not to download illegal music. Bang & Olufsen is under no circumstances liable for any content stored using the software, and Bang & Olufsen does not provide you with any license or permission to use any name or any intellectual property right, including any rights, patents or trademarks.

Copyright Bang & Olufsen A/S. Bonjour function used by BeoConnect Product is licensed under the Apache License, Version 2.0 (the “License”); you may not use this file except in compliance with the License. You may obtain a copy of the License at “<http://www.apache.org/licenses/LICENSE-2.0>” Unless required by applicable law or agreed to in writing, software distributed under the License is distributed on an “AS IS” BASIS, WITHOUT WARRANTIES OR CONDITIONS OF ANY KIND, either express or implied. See the License for the specific language governing permissions and limitations under the License.